

8-31-2025

## Grammatical Errors Among Pathways' Students at secondary schools in Jeddah

Ali bin Radah Al-Jadaan

*Department of Arabic Language and Literature King Abdulaziz University, Jeddah, Saudi Arabia,*  
aljdany1403@gmail.com

Saeed bin Ali Al-Aslaa

*Department of General Courses King Abdulaziz University, Jeddah, Saudi Arabia, salaslaa@kau.edu.sa*

Follow this and additional works at: <https://kauj.researchcommons.org/jah>



Part of the [Arts and Humanities Commons](#)

---

### Recommended Citation

Al-Jadaan, Ali bin Radah and Al-Aslaa, Saeed bin Ali (2025) "Grammatical Errors Among Pathways' Students at secondary schools in Jeddah," *Journal of King Abdulaziz University: Arts and Humanities*: Vol. 33: Iss. 4, Article 2.

DOI: <https://doi.org/10.64064/1658-4295.1038>

This Article is brought to you for free and open access by King Abdulaziz University Journals. It has been accepted for inclusion in Journal of King Abdulaziz University: Arts and Humanities by an authorized editor of King Abdulaziz University Journals.

## الأخطاء النحوية لدى طلاب المرحلة الثانوية - نظام المسارات -

في مدارس تعليم جدة

علي بن رده الجدعاني<sup>١</sup>

د. سعيد بن علي آل الأصلع<sup>٢</sup>

طالب دكتوراه في قسم اللغة العربية وآدابها<sup>١</sup>

aljdany1403@gmail.com

أستاذ اللغويات المشارك قسم المواد العامة، كلية الآداب والعلوم الإنسانية، جامعة الملك

عبد العزيز، جدة، المملكة العربية السعودية<sup>٢</sup>

salaslaa@kau.edu.sa

### المستخلص

تهدف الدراسة إبراز الأخطاء النحوية لدى طلاب المرحلة الثانوية - نظام المسارات - في مدارس تعليم جدة، محاولةً الإجابة عن السؤال الرئيس: ما الأخطاء النحوية لدى طلاب المرحلة الثانوية - نظام المسارات - في مدارس تعليم جدة؟ قامت الدراسة بأخذ عينة من كتابات الطلاب، ثم جمعها وتصحيحها، وتحديد الخطأ وتكراره في كل مسار، ثم تصنيفه. وأوضحت النتائج أن المسار العام سجل أعلى نسبة للأخطاء في عددٍ من الأبواب ومنها: كتابة الحرف إذ بلغت نسبة أخطائه ٥٧%، مصنفاً (غير مجتاز)، ثم كتابة المجزورات إذ بلغت نسبة أخطائه ٥٠%، مصنفاً (ضعيف)، ثم في الأفعال وبلغت نسبة أخطائه ٤٨,٧%، مصنفاً (ضعيف)، ثم كتابة العدد وبلغت نسبة أخطائه ٤٨,١%، مصنفاً (ضعيف). بينما سجل مسار الصحة والحياة أعلى نسبة للأخطاء في باب كتابة المرفوعات بنسبة ٤٥,٥%، مصنفاً (ضعيف)، وسجل مسار الحاسب والهندسة أعلى نسبة للأخطاء في باب كتابة المنصوبات بنسبة ٣٩,٤%، مصنفاً (مقبول).

**الكلمات المفتاحية:** الأخطاء النحوية، تحليل الأخطاء، نظام المسارات، المرفوعات، المنصوبات.

## مقدمة

الحمد لله رب العالمين، والصلاة والسلام على أشرف الأنبياء والمرسلين، سيدنا محمد وعلى آله وصحبه أجمعين، وبعد:

إن المتتبع لعلوم العربية منذ نشأتها، يلحظ أنها مرت بمراحل عدة حتى وصلت إلى ما وصلت إليه اليوم، فعلوم العربية في بدايتها نشأت كيانًا واحدًا لا تتفصل أجزاؤه عن بعض، ثم أخذت تتطور وتظهر المؤلفات، فبدأت تتجزأ فروعًا متنوعة؛ نحوًا وصرفًا، وصوتًا، ودلالةً.

أسس علماء العربية الأوائل قواعد ومبادئ كل فرعٍ من تلك الفروع، ومنها القواعد النحوية التي أسست؛ حفاظًا على القرآن الكريم من اللحن بعد اختلاط العرب بالعجم إبان الفتوحات الإسلامية. ولما كانت مخالفة القاعدة النحوية سببًا في الوقوع في اللحن، وتفتشي الضعف اللغوي. وظاهرة نقشي الضعف اللغوي والانحراف اللغوي والخروج عن قواعد الفصحى واستعمالها هي مشكلة ظاهرة منذ الفتوحات الإسلامية حتى يومنا الحاضر، وتتنوع أنواع اللحن، فمنها اللحن في الأصوات، واللحن في البنى، واللحن في التراكيب، وغيرها من أنواع اللحن. ولذلك فإن بعض العلماء ألفوا في هذا المجال، وهو اللحن في العربية، ومنها:

ما تلحن فيه العوام لأبي الحسن الكسائي (ت ١٨٩هـ).

البهاء في ما تلحن فيه العامة لأبي زكريا الفراء (ت ٢٠٧هـ).

لحن العامة لأبي عبيدة معمر بن المثنى (ت ٢٠٩هـ).

ما تلحن فيه العامة لأبي نصر الباهلي (ت ٢٣١هـ).

لحن العامة لأبي عثمان المازني (ت ٢٤٨هـ).

لحن العامة لأبي حاتم السجستاني (ت ٢٥٥هـ).

لحن العامة لأبي حنيفة الدينوري (ت ٢٩٠هـ).

الفصيح لأبي العباس ثعلب (ت ٢٩١هـ)، وذكر مرة أخرى باسم ما تلحن فيه العامة.

لحن العامة لأبي بكر الزبيدي (ت ٣٧٩هـ).

لحن الخاصة لأبي هلال العسكري (ت ٣٩٥هـ).

درة الغواص في أوهام الخواص للقاسم بن علي الحريري (ت ٥١٦هـ).

ما تلحن فيه العامة لسلامة بن غياض الكفرطابي (ت ٥٣٣هـ).

التكملة فيما تلحن فيه العامة لأبي منصور الجواليقي (ت ٥٣٩هـ).

نزهة النفس وروضة الأنس لأبي سعيد محمد علي العراقي (ت ٥٦١هـ).

الرد على الزبيدي في لحن العوام لابن هشام اللخمي (ت ٥٧٧هـ).

غلط الضعفاء لابن بري (ت ٥٨٢هـ).

الفوائد العامة في لحن العامة لمحمد بن جُزَي الكلبى (ت ٧٤١هـ).

تثقيف اللسان وتلقيح الجنان لابن مكي الصقلي (ت بعد ٧٤١هـ تقريباً).

هذه المراجع قديمها وحديثها، وغيرها كثير<sup>(١)</sup> تحاول معالجة قضية اللحن التي انتشرت في العربية لا سيما بعد الفتوحات الإسلامية. وفي يومنا الحاضر فإن ظاهرة شيوع اللحن منتشرة وملحوظة لا سيما بين طلبة التعليم العام والجامعات، ولكن الدراسات التي بحثت هذه الظاهرة وسعت إلى استكشافها ودراساتها دراسة علمية قليلة وشحيحة. لذلك جاءت هذه الدراسة لتسهم في سد الفجوة واستكشاف بعض ظواهر اللحن لدى الطلبة؛ فجاءت هذه الدراسة لتسلط الضوء على الأخطاء النحوية لدى شريحة من شرائح المجتمع، ألا وهي شريحة الطلاب (المرحلة الثانوية)؛ لتوضح أبرز الأخطاء النحوية لديهم، حتى يفتن المختصون لها، فيعملوا على معالجتها من خلال مراحل التعليم المختلفة.

تكمن أهمية الدراسة في كون المرحلة الثانوية آخر المراحل الدراسية لطلاب التعليم العام، وبما أن هذه المرحلة هي إعداد للمرحلة الجامعية ولسوق العمل، فيجب أن يُعد الطالب فيها إعداداً لغوياً جيداً؛ فجاءت هذه الدراسة لتحديد أبرز الأخطاء النحوية لدى العينة، واقتراح بعض الحلول الممكنة لمعالجتها، مجيبةً عن سؤالها:

- ما الأخطاء النحوية الأكثر شيوعاً لدى طلاب المرحلة الثانوية - نظام المسارات - في مدارس تعليم جدة؟
- ما الطرق المقترحة لمعالجة الأخطاء النحوية لدى طلاب المرحلة الثانوية - نظام المسارات - في مدارس تعليم جدة؟

كما ستسعى الدراسة لتحقيق الأهداف الآتية:

- تحديد الأخطاء النحوية لدى طلاب المرحلة الثانوية - نظام المسارات - في مدارس تعليم جدة.

(١) انظر: عبد التواب، رمضان، (٢٠٠م)، لحن العامة والتطور اللغوي، ط٢، مكتبة زهراء الشرق، القاهرة.

الأخطاء النحوية لدى طلاب المرحلة الثانوية - نظام المسارات - في مدارس تعليم جدة

- تحديد أكثر الأخطاء النحوية شيوعاً، وأكثر المسارات أخطاءً.
- استكشاف الواقع اللغوي لطلاب المرحلة الثانوية - نظام المسارات - في مدارس تعليم جدة.
- استكشاف طرق معالجة الأخطاء النحوية لدى طلاب المرحلة الثانوية - نظام المسارات - في مدارس تعليم جدة.

#### الدراسات السابقة

اهتم كثير من الباحثين بدراسة أخطاء الطلاب الكتابية سواء كانت إملائية أو نحوية أو غير ذلك، ومن الدراسات التي تناولت ظاهرة أخطاء الطلاب، دراسة التل (١٩٨٩م)، وعنوانها: تحليل الأخطاء الكتابية لدى متعلمي اللغة العربية من غير الناطقين بها، حيث درست الباحثة الأخطاء الكتابية لدى عينة الدراسة في المستويين المتوسط والمتقدم من متعلمي العربية من غير الناطقين بها، في الجامعة الأردنية، وجامعة اليرموك، كان ذلك في الفصل الصيفي من العام الدراسي، (١٩٨٧م - ١٩٨٨م)، واهتمت الدراسة بالأخطاء الكتابية في المستويات اللغوية، الإملائية والبنائية والتركيبية والدلالية، حيث درست تلك الأخطاء في ضوء التداخل اللغوي بين اللغتين.

وفي دراسة لبوخدو والسحاب، (٢٠١٤م - ٢٠١٥م) عُنوت بالأخطاء اللغوية الشائعة لدى تلاميذ سلكي التعليم الثانوي (دراسة ميدانية)، جامعة محمد الأول وجده، حيث قامت الدراسة برصد المشاكل التي يواجهها تلاميذ السلكين في تعليم قواعد وأساليب اللغة العربية باعتبارها عصب الشعبة، وانطلقت الدراسة من فرضيتين، هما: أن التلميذ هو السبب الرئيس لوقوعه في الخطأ اللغوي، وأن الأخطاء الإملائية هي الأكثر شيوعاً بين التلاميذ.

رأت الدراسة أن أسباب أخطاء التلاميذ تنقسم إلى ثلاثة أسباب، وهي: ذاتية تتعلق بالتلميذ، ومنهجية ترتبط بالبرنامج وطريقة تقديمه، ومؤسسية ترتبط بالفضاء التربوي والمنظومة التعليمية.

وخرجت الدراسة بعددٍ من النتائج، ومنها:

- الخطأ مسؤولية الجميع وليس التلميذ وحده.
  - أن قطاع التعليم لديهم يعيش إكراهات جمة كان لها الأثر في شيوع الظاهرة.
  - الأخطاء الإملائية ليست الوحيدة الشائعة، إذ إن كثيراً من العينة يُذكر المؤنث، ويجمع المفرد، ويستخدم العامية عند عجزه عن التعبير.
  - الخلل في عملية اكتساب وتلقي المادة اللغوية.
- واقترحت الدراسة بعض المقترحات، ومنها:

- ضرورة توظيف التكنولوجيا في العملية التعليمية.

- التخلص من الظاهرة يتطلب إصلاحًا نوعيًا في قطاعي التعليم والإعلام.

وفي دراسة للجدعاني، (٢٠١٥م)، عنوانها: الأخطاء الكتابية في مادة الإنشاء لدى طالبات المستوى الرابع في معهد اللغة العربية لغير الناطقين بها في جامعة أم القرى دراسة وصفية تحليلية، قامت برصد الأخطاء الكتابية سواءً كانت إملائية، أو حرفية، أو دلالية لدى طالبات المستوى الرابع في معهد اللغة العربية لغير الناطقين بها في جامعة أم القرى في نص كتابي من تعبير الطالبات، ووقفت الدراسة على أسباب الأخطاء في كل مستوى لغوي، فأسباب الأخطاء في المستوى الإملائي تمثلت في أمرين هما: الأخطاء الصوتية، وأخطاء تعود إلى الجهل بقواعد ضبط الكلمات، ومواضع همزتي القطع والوصل، وأرجعت سبب الأخطاء البنائية لقصور في المنهج الدراسي.

وهذه الدراسة ستسلط الضوء على الأخطاء النحوية لدى شريحة مهمة في المجتمع، ألا وهي شريحة الطلاب؛ لتوضح أبرز الأخطاء النحوية لديهم، حتى يفتن المختصون لها، فيعملوا على معالجتها من خلال مراحل التعليم المختلفة، متبعةً في ذلك المنهج الوصفي لتحديد تلك الأخطاء، ثم تحليلها، وتصنيفها وفقاً لدرجة اجتياز الطالب ونجاحه في المقرر الدراسي، وتقترض الدراسة - من خلال الملاحظة - أن هناك ضعفاً لغوياً لدى طلاب المرحلة الثانوية - نظام المسارات - في مدارس تعليم جدة، ويلاحظ بأن العينة تتفق مع الدراسات السابقة في تسليط الضوء على الطالب، إلا أنها تختلف عن الدراسات التي سلطت الضوء على الطالب الناطق بالعربية في نوع الخطأ إذ اختصت هذه الدراسة بالخطأ النحوي فقط، بينما تختلف عن الدراسات التي سلطت الضوء على غير الناطقين بالعربية في نوع الخطأ إذ اختصت هذه الدراسة بالخطأ النحوي فقط ومرحلة العينة الدراسية، وسيوضح ذلك في الدراسة.

### المنهجية وجمع البيانات

تتبع الدراسة الحالية المنهج الوصفي لتحديد الأخطاء، ثم تحليلها من خلال توظيف طريقة تحليل الأخطاء التي هي نهج لتحديد الأخطاء التي يرتكبها متعلمو اللغة وتصنيفها ومحاولة فهم الأسباب التي أدت إليها. تحليل الأخطاء يدل المعلم على عملية التعلم والاستراتيجيات المعرفية التي يستخدمها الطلبة، فعلى سبيل المثال، تعكس الأخطاء مثلاً: التعميم الزائد أو التطبيق غير الكامل للقواعد النحوية، كذلك يُظهر محاولات المتعلمين لاستيعاب هيكل اللغة المستهدفة بالتعلم (Ellis, 1997). من خلال تحليل الأخطاء التي يقع فيها الطلبة، يمكن للمعلمين فهم مراحل

التطور في اكتساب اللغة بشكل أفضل وتكييف أساليب التدريس وفقاً لذلك. وهذا يجعل تحليل الأخطاء أداة تشخيصية أساسية لمعالجة احتياجات المتعلمين وتحسين فعالية التعليم.

في سياق تعليم اللغة، يساعد تحليل الأخطاء المعلمين في تصميم مناهج تعليمية والتعديل عليها للتغلب على التحديات اللغوية التي يواجهها متعلمو اللغة. من خلال تصنيف الأخطاء إلى أنواع، مثل: النحوية أو المعجمية أو التركيبية، يمكن للمعلمين تحديد الأنماط وإعطاء الأولوية للمجالات التي تحتاج إلى تعليم صريح ومباشر (James, 1998). لذلك، فإن منهجية تحليل الأخطاء يمكن أن تثري تصميم المناهج الدراسية من خلال تسليط الضوء على الصعوبات الشائعة بين المتعلمين، مما يمكن المعلمين من تطوير مواد تعالج القضايا المتكررة بفعالية.

وخلال مرحلة التقييم للإنتاج اللغوي للمتعلمين، فإن تحليل الأخطاء يوفر إطار عمل للتقييم من خلال تحديد المجالات التي يواجه فيها المتعلمون صعوبات ويمكن المعلم من تحديد الصعوبات التي يواجهها الطلبة وتحديدتها (Corder, 1974). على سبيل المثال، يمكن لتحليل الأخطاء في المهام الكتابية أن يكشف عن فجوات في معرفة المفردات أو مهارات بناء الجمل. كما يسهم تحليل الأخطاء في التقييم الختامي من خلال تقديم رؤى حول مستويات الكفاءة العامة ومساعدة المعلمين في وضع معايير تقييم عادلة بناءً على تقدم المتعلمين وتطور مستواهم (Ellis, 1997).

لذلك، فإن الدراسة الحالية وظفت تحليل الأخطاء، حيث حُصرت الأخطاء النحوية في كتابة الطلبة المشاركين في الدراسة، ثم حُللت، وصُنِّفت وفقاً لدرجة اجتياز الطالب ونجاحه في المقرر الدراسي، وتفترض الدراسة - من خلال الملاحظة - أن هناك ضعفاً لغوياً لدى طلاب المرحلة الثانوية - نظام المسارات - في مدارس تعليم جدة، وستعمل على التثبت من ذلك وتحقيق الأهداف من خلال الإجراءات الآتية:

أخذ عينة لغوية من إنتاج طلاب المرحلة الثانوية (نظام المسارات) في مدينة جدة، وتحليلها من خلال منهج تحليل الأخطاء (error analysis).

- جمع العينة، ثم تصحيحها، وتحديد الخطأ في كل مسار، وتكراره.
  - حصر الأخطاء النحوية وتصنيفها وفقاً لدرجة اجتياز الطالب ونجاحه في المقرر الدراسي.
- ومن مصطلحات الدراسة الآتي:

#### ١- تحليل الأخطاء: "علم يدرس لغة المتعلم التي ينتجها وهو يتعلم"<sup>(٢)</sup>.

(٢) الراجحي، عبده، (١٩٩٥م)، علم اللغة التطبيقي، وتعليم العربية، الإسكندرية، دار المعرفة الجامعية، ص ٤٩.

**نظام المسارات:** "برنامج يتضمن مسارات نوعية متخصصة، بالاستفادة من سلاسل عالمية لدور نشر عالمية، وتطوير عمليات التعليم والتعلم بما يساهم في تأهيل الخريج لتلبية سوق العمل لمهن المستقبل، ودعم الفئات ذات الاستعداد لمواصلة تعليمها الجامعي بما يتناسب مع متطلبات التنمية"<sup>(٣)</sup>.

**٢- المقرر الدراسي:** "المحتوى التعليمي المدرسي الذي يدرسه الطالب في مكان معين، وبيئة معينة، وداخل غرف معينة"<sup>(٤)</sup>.

ستقتصر الدراسة على الأخطاء النحوية لدى طلاب المرحلة الثانوية -نظام المسارات - في مدارس تعليم جدة، ويتألف مجتمع الدراسة وعينتها من طلاب الصف الثاني الثانوي والصف الثالث الثانوي في عدد من مدارس التعليم العام بمدينة جدة في الفصل الدراسي الثالث من العام الدراسي ١٤٤٤هـ - ١٤٤٥هـ، استبعدت الدراسة طلاب الصف الأول الثانوي؛ لأن هذه السنة الدراسية سنة مشتركة لجميع المسارات، ولأن الطالب يبدأ مساره التعليمي المتخصص من الصف الثاني الثانوي، إذ بلغ عدد المدارس إحدى وثلاثين (٣١) مدرسة، وبلغ عدد الطلاب أربع مئة وثلاثة وعشرين (٤٢٣) طالباً.

وشملت الدراسة جميع المسارات التعليمية للمرحلة الثانوية، وهي المسار العام، والمسار الشرعي، ومسار الصحة والحياة، ومسار الحاسب والهندسة، ومسار إدارة الأعمال، والمسار المدمج بين العام والصحة والحياة.

وأختيرت عينة الدراسة اختياريًا عشوائيًا من المجتمع الأصلي للدراسة، وكان توزيعهم على المسارات الدراسية كالآتي:

مئة وأربعة وسبعون (١٧٤) طالباً من المسار العام، وثمانية عشر (١٨) طالباً من المسار الشرعي، ومئة وثلاثة عشر (١١٣) طالباً من مسار الصحة والحياة، وتسعة وسبعون (٧٩) طالباً من مسار الحاسب والهندسة، وأربعة وعشرون (٢٤) طالباً من مسار إدارة الأعمال، وخمسة عشر (١٥) طالباً من المسار المدمج بين العام والصحة والحياة.

<sup>(٣)</sup> وزارة التعليم، (١٤٤٥هـ)، دليل الخطط الدراسية، الإصدار الثالث، السعودية، مركز تطوير المناهج، ص ١٣.

<sup>(٤)</sup> جامعة المدينة العالمية، (٢٠٢٠م)، أسس بناء المناهج وتنظيماتها.

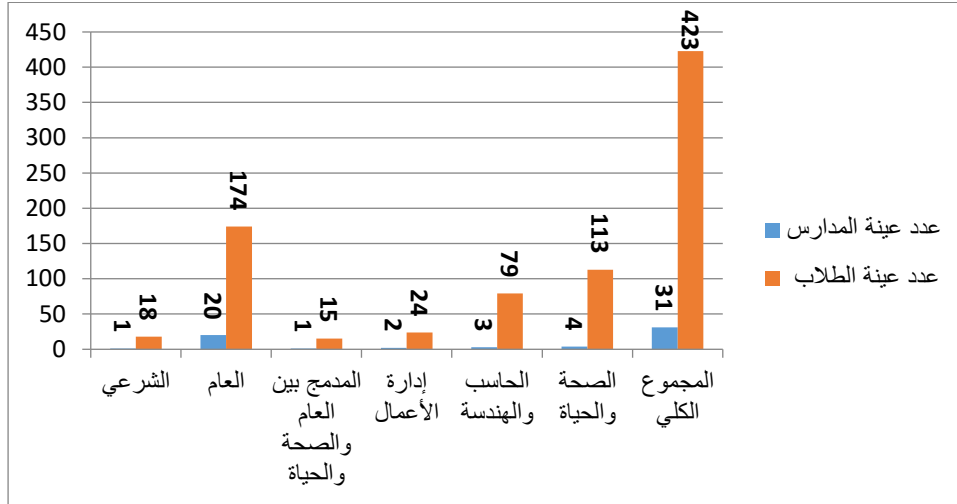


وكان اختيار العينة من المدارس على النحو الآتي:

عشرون (٢٠) مدرسة من المسار العام، مدرسة واحدة (١) من المسار الشرعي، أربع (٤) مدارس من مسار الصحة والحياة، ثلاث (٣) مدارس من مسار الحاسب والهندسة، مدرستان (٢) من مسار إدارة الأعمال، ومدرسة واحدة (١) من المسار المدمج بين العام والصحة والحياة. تفاوتت عينة الدراسة لتفاوت عدد المدارس الإجمالي في مدينة جدة، إذ بلغ العدد الإجمالي لمدارس المسار العام (٨٩) مدرسة، ومدارس المسار الشرعي مدرسة واحدة، ومدارس مسار الصحة والحياة (٩) مدارس، ومدارس مسار الحاسب والهندسة (١٠) مدارس، ومدارس مسار إدارة الأعمال (٦) مدارس، ومدارس المسار المدمج مدرسة واحدة.

جدول ١: عدد عينة المدارس والطلاب في كل مسار تعليمي

عدد عينة الطلاب	عدد عينة المدارس	المسار التعليمي
١٨	١	الشرعي
١٧٤	٢٠	العام
١٥	١	المدمج بين العام والصحة والحياة
٢٤	٢	إدارة الأعمال
٧٩	٣	الحاسب والهندسة
١١٣	٤	الصحة والحياة
٤٢٣	٣١	المجموع الكلي



الشكل رقم ١: عدد عينة المدارس والطلاب في كل مسار تعليمي

أما أداة الدراسة فلتحقيق الهدف من الدراسة جُمعت بيانات الدراسة من خلال عينة الدراسة حيث طُلب منهم الكتابة عن أحد الموضوعات الآتية مع مراعاة استخدام الأساليب والقواعد اللغوية، وعلامات الترقيم وفق ما تعلمه في مقررات اللغة العربية، وهذه الموضوعات كالآتي:

- كتابة مقالة يوضح فيها برنامجه اليومي في شهر رمضان المبارك.

- كتابة مقالة يوضح فيها برنامجه اليومي خلال أيام الأسبوع.

- كتابة مقالة يوضح فيها برنامجه في الإجازة الصيفية.

على أن تُترك حرية اختيار أحد الموضوعات للطلاب، فالموضوعات تُعد موضوعات محايدة يستطيع الطالب أن يكتب فيها، فهي لا تحتاج معرفة علمية أو تقنية، وإنما هي موضوعات يستطيع المشارك أن يكتب فيها بحرية وسهولة.

قُدمت الأسئلة للعينة المستهدفة في الأسبوعين اللذين يسبقان الاختبارات النهائية للفصل الدراسي الثالث من العام الدراسي ١٤٤٤هـ - ١٤٤٥هـ، ثم جُمعت الأوراق الخاصة بعينة الطلاب، ثم صُححت عينة الطلاب، ثم حُددت أنواع الأخطاء النحوية التي وقع فيها طلاب كل مسار تعليمي وتكرارها، ثم صُنفت هذه الأخطاء بناءً على أبواب القواعد النحوية، وبناءً على نسبة الأخطاء المؤية لكل مسار تعليمي:

فإذا كانت نسبة الأخطاء من ٠% إلى ٥٠% صُنفت بمجتاز، وإذا كانت نسبة الأخطاء من ٥١% إلى ١٠٠% صُنفت بغير مجتاز، كما صُنفت نسبة الاجتياز على النحو الآتي:

إذا كانت نسبة الأخطاء من ٠% إلى ١٠% صُنفت بممتاز، وإذا كانت نسبة الأخطاء من ١١% إلى ٢٠% صُنفت بجيد جدًا، وإذا كانت نسبة الأخطاء من ٢١% إلى ٣٠% صُنفت بجيد، وإذا

كانت نسبة الأخطاء من ٣١% إلى ٤٠% صُنّف بمقبول، وإذا كانت نسبة الأخطاء من ٤١% إلى ٥٠% صُنّف بضعيف.

واختارت الدراسة هذا التصنيف وفقاً لدرجة اجتياز الطالب ونجاحه في المقررات الدراسية، ثم حُللت وفق منهج تحليل الأخطاء (Error Analysis)، ووفق أسئلة الدراسة وفروضها.

جاءت هذه الدراسة في بحثين يكتنف كل منهما مطالب، تسبقهما مقدمة، وتقفهما خاتمة:

١: تحليل أخطاء الطلاب وفقاً للخطأ النحوي، وفيه:

١-١: تحليل أخطاء الطلاب في كتابة المرفوعات.

٢-١: تحليل أخطاء الطلاب في كتابة المنصوبات.

٣-١: تحليل أخطاء الطلاب في كتابة المجرورات.

٤-١: تحليل أخطاء الطلاب في الأفعال.

٥-١: تحليل أخطاء الطلاب في كتابة الحرف.

٦-١: تحليل أخطاء الطلاب في كتابة العدد.

٢: تحليل أخطاء الطلاب النحوية وفقاً للمسار التعليمي، وفيه:

١-٢: تحليل الأخطاء النحوية لطلاب المسار العام.

٢-٢: تحليل الأخطاء النحوية لطلاب المسار الشرعي.

٣-٢: تحليل الأخطاء النحوية لطلاب المسار المدمج بين العام والصحة والحياة.

٤-٢: تحليل الأخطاء النحوية لطلاب مسار إدارة الأعمال.

٥-٢: تحليل الأخطاء النحوية لطلاب مسار الحاسب والهندسة.

٦-٢: تحليل الأخطاء النحوية لطلاب مسار الصحة والحياة.

الخاتمة، ثم المصادر والمراجع.

## النتائج والمناقشة:

## ١: تحليل أخطاء الطلاب وفقًا للخطأ النحوي

وجدت الدراسة أن كثيرًا من المشاركين لم يضبطوا أواخر الكلمات بالشكل، مما يوحي بأنهم لا يتقنون القواعد النحوية بشكل جيد، فاعتمدت في تحديد الخطأ النحوي على الاسم المفرد المنصوب، والمثنى، وجمع المذكر السالم، وما وجدته الدراسة مضبوطًا.

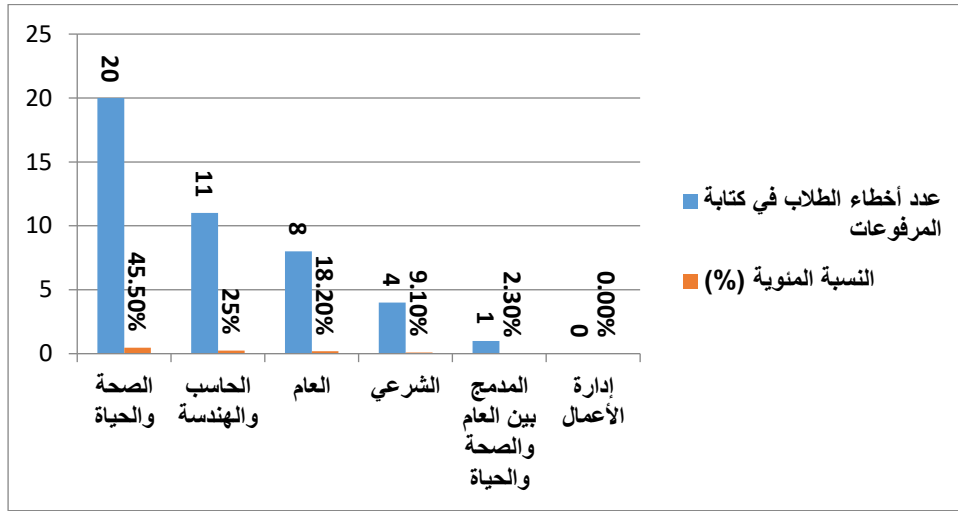
## ١-١: تحليل أخطاء الطلاب في كتابة المرفوعات:

يحدث الخطأ في كتابة المرفوع في النحو عادةً عندما تُستخدم علامة إعراب غير صحيحة للكلمة التي يجب أن تكون مرفوعة، مثل كتابة الضمة كفتحة أو سكون. هذا الخطأ ربما يؤدي إلى تغيير معنى الجملة أو إضعاف وضوحها، يبين الجدول رقم (١-١) عدد الأخطاء في كتابة المرفوعات ونسبتها.

جدول (١-١): نتائج تحليل الخطأ في كتابة المرفوعات اعتمادًا على النسب المئوية للأخطاء

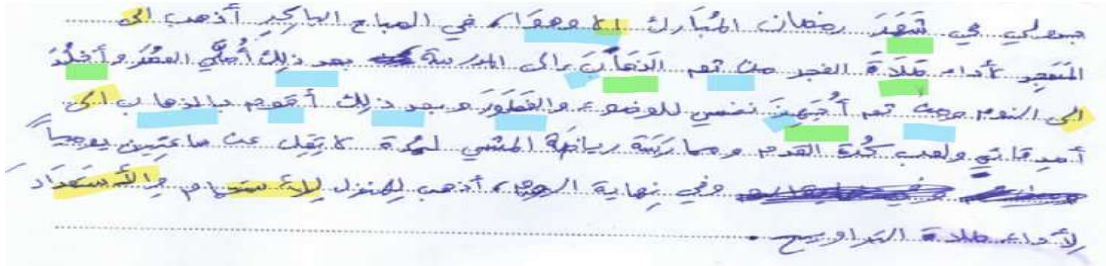
المسار التعليمي	عدد أخطاء الطلاب في كتابة المرفوعات	النسبة المئوية (%)	التصنيف
الصحة والحياة	٢٠	٤٥%	ضعيف
الحاسب والهندسة	١١	٢٥%	جيد
العام	٨	١٨%	جيد جدًا
الشرعي	٤	٩,١%	ممتاز
الدمج بين العام والصحة والحياة	١	٢,٣%	ممتاز
إدارة الأعمال	٠	٠%	ممتاز
المجموع الكلي لأخطاء كتابة المرفوعات	٤٤	١٠٠%	

يوضح الجدول (١-١) أن مسار الصحة والحياة سجل أعلى نسبة لأخطاء كتابة المرفوعات بنسبة ٤٥,٥%، مصنفاً (كضعيف)، يليه مسار الحاسب والهندسة بنسبة ٢٥%، بتصنيف (جيد)، أما المسار العام فجاء في المرتبة الثالثة بنسبة ١٨,٢%، بتصنيف (جيد جداً)، في المقابل، سجلت المسارات الأخرى نسباً منخفضة جداً من الأخطاء في كتابة المرفوعات، حيث صنفت بتصنيف (ممتاز). هذه النتائج تشير إلى تحسن ملحوظ في مستوى الطلاب في كتابة المرفوعات في المسارات (الشرعي، المدمج بين العام والصحة والحياة، إدارة الأعمال)، وارتفاع في معدل الأخطاء في مسار الصحة والحياة.



الشكل رقم (١-١): عدد ونسب الأخطاء النحوية في كتابة المرفوعات لدى الطلاب

ومن الأمثلة على ذلك:



الشكل: ٢-١: يوضح مثالاً للخطأ في المرفوعات (١)



الشكل: ٣-١: يوضح مثالاً للخطأ في المرفوعات (٢)

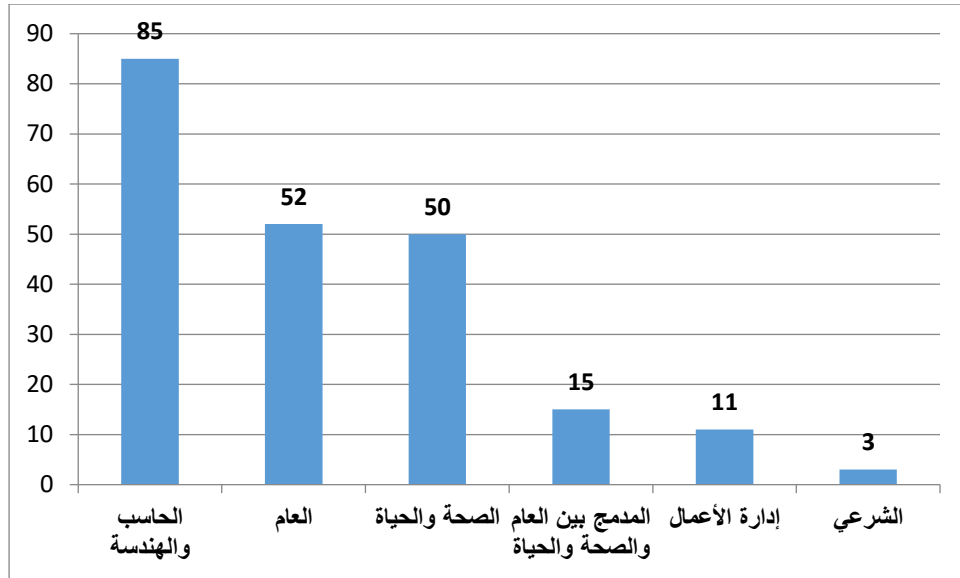
## ٢-١: تحليل أخطاء الطلاب في كتابة المنصوبات:

يحدث الخطأ في كتابة المنصوبات في النحو عند استخدام علامة إعراب خاطئة، مثل كتابة الفتحة كضمة أو سكون، مما يؤثر على دقة المعنى ووضوح الجملة. يبين الجدول رقم (٢-١) عدد الأخطاء في كتابة المنصوبات، حيث سجل مسار الحاسب والهندسة أعلى نسبة لأخطاء كتابة المنصوبات بنسبة ٣٩,٤%، مصنفاً (مقبول)، يليه مساري العام والصحة والحياة بنسب ٢٤,١% و ٢٣,١% على التوالي، وبتصنيف (جيد)، في حين سجلت المسارات الأخرى نسباً منخفضة جداً من الأخطاء في كتابة المنصوبات، حيث صنفت بتصنيف (ممتاز). هذه النتائج تشير إلى تحسن في مستوى الطلاب في كتابة المنصوبات في المسارات (الشرعي، المدمج بين العام والصحة والحياة، إدارة الأعمال)، وانخفاضاً في مستوى طلاب مسار الحاسب والهندسة.

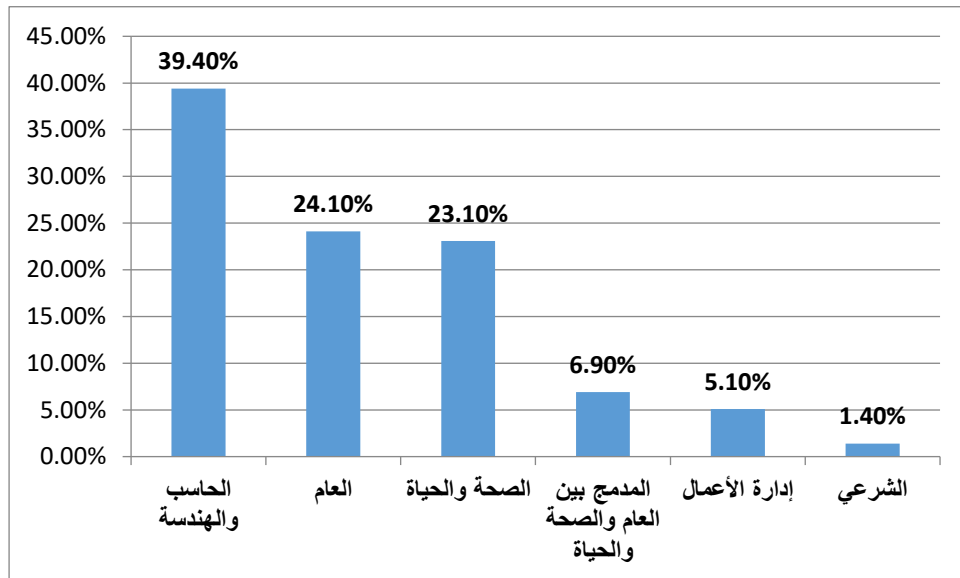
جدول (٢-١): نتائج تحليل الخطأ في كتابة المنصوبات اعتماداً على النسب المئوية للأخطاء

المسار التعليمي	عدد أخطاء الطلاب في كتابة المنصوبات	النسبة المئوية (%)	التصنيف
الحاسب والهندسة	٨٥	٣٩,٤%	مقبول
العام	٥٢	٢٤,١%	جيد
الصحة والحياة	٥٠	٢٣,١%	جيد
المدمج بين العام والصحة والحياة	١٥	٦,٩%	ممتاز
إدارة الأعمال	١١	٥,١%	ممتاز
الشرعي	٣	١,٤%	ممتاز
المجموع الكلي لأخطاء كتابة المنصوبات	٢١٦	١٠٠%	

الأخطاء النحوية لدى طلاب المرحلة الثانوية - نظام المسارات- في مدارس تعليم جدة



الشكل رقم (١-٤): أعداد الأخطاء النحوية في كتابة المنصوبات لدى الطلاب

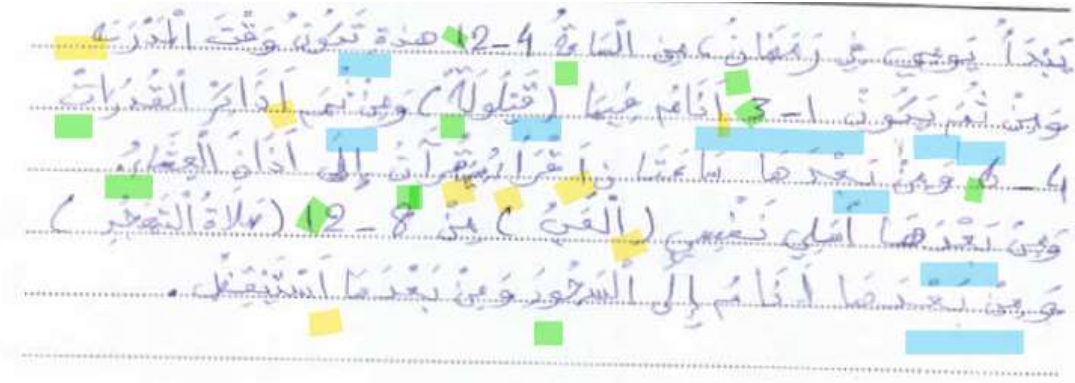


الشكل رقم (١-٥): نسب الأخطاء النحوية في كتابة المنصوبات لدى الطلاب

ومن الأمثلة على ذلك:



الشكل: ١-٦: يوضح مثالاً للخطأ في المنصوبات (١)



الشكل: ١-٧: يوضح مثالاً للخطأ في المنصوبات (٢)



الشكل: ١-٨: يوضح مثالاً للخطأ في المنصوبات (٣)

## ٣-١: تحليل أخطاء الطلاب في كتابة المجرورات:

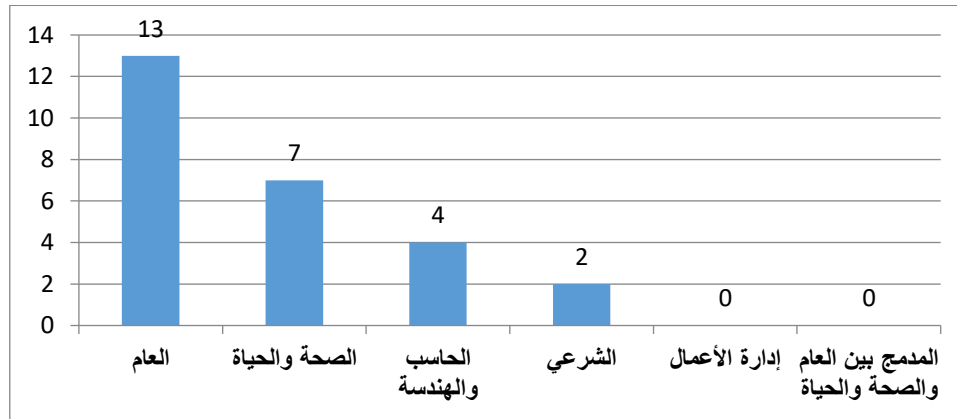
المجرورات في النحو هي الكلمات التي تأخذ علامة الجر، مثل الاسم المجرور بحرف جر أو المضاف إليه. والخطأ في كتابة المجرورات يحدث عند استخدام علامة إعراب غير صحيحة، مثل كتابة الكسرة كفتحة أو ضمة، مما يؤدي إلى تشويش المعنى وعدم وضوح الجملة، يبين الجدول رقم (١-٣) عدد الأخطاء في كتابة المجرورات. حيث سجل المسار العام أعلى نسبة لأخطاء كتابة المجرورات بنسبة ٥٠%، مصنفاً (ضعيف)، يليه مسار الصحة والحياة بنسبة ٢٦,٩%، وبتصنيف (جيد)، وفي المرتبة الثالثة جاء مسار الحاسب والهندسة بنسبة أخطاء ١٥,٤% وبتصنيف (جيد جداً)، في حين سجلت المسارات الأخرى نسباً منخفضة جداً من الأخطاء في كتابة المجرورات، حيث صنفت بتصنيف (ممتاز). هذه النتائج تشير إلى تحسن في مستوى الطلاب في كتابة المجرورات في المسارات (الشرعي، المدمج بين العام والصحة والحياة، إدارة الأعمال)، وانخفاضاً في مستوى طلاب المسار العام.



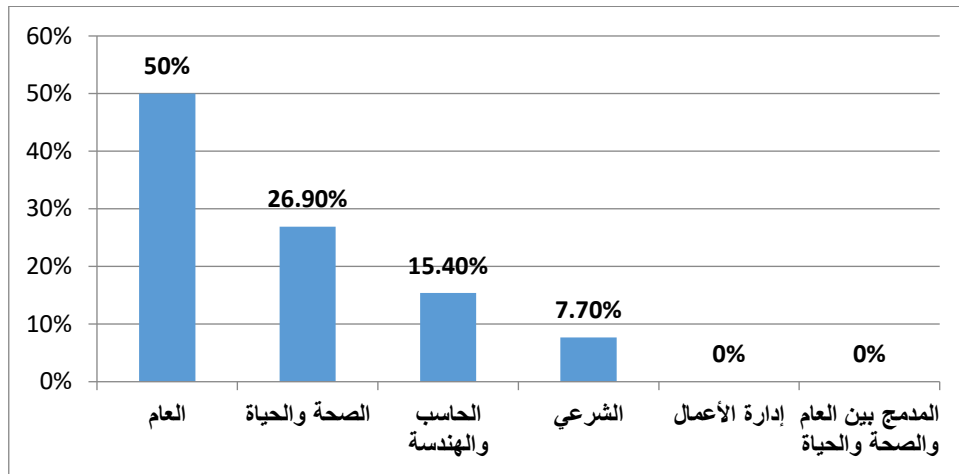
الأخطاء النحوية لدى طلاب المرحلة الثانوية - نظام المسارات- في مدارس تعليم جدة

جدول (١-٣): نتائج تحليل الخطأ في كتابة المجزورات اعتمادًا على النسب المئوية للأخطاء

المسار التعليمي	عدد أخطاء الطلاب في كتابة المجزورات	النسبة المئوية (%)	التصنيف
العام	١٣	٥٠%	ضعيف
الصحة والحياة	٧	٢٦,٩%	جيد
الحاسب والهندسة	٤	١٥,٤%	جيد جدًا
الشرعي	٢	٧,٧%	ممتاز
إدارة الأعمال	٠	٠%	ممتاز
المدمج بين العام والصحة والحياة	٠	٠%	ممتاز
المجموع الكلي لأخطاء كتابة المجزورات	٢٦	١٠٠%	



الشكل رقم (١-٩): أعداد الأخطاء النحوية في كتابة المجزورات لدى الطلاب

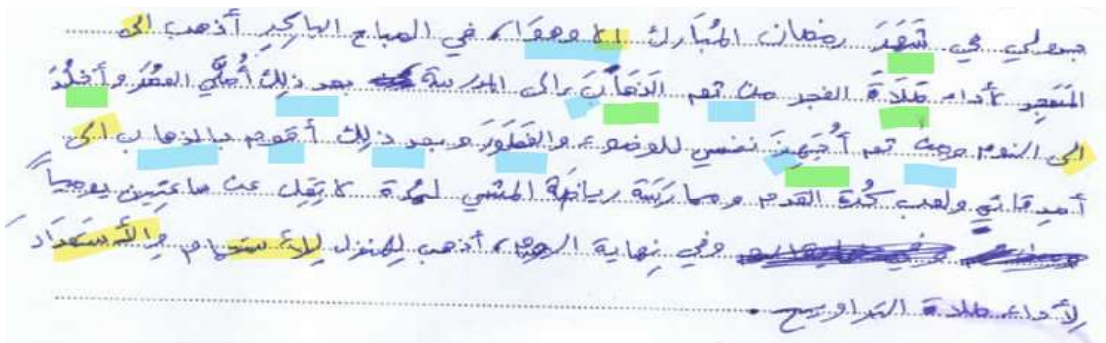


الشكل رقم (١٠-١): نسب الأخطاء النحوية في كتابة المجزورات لدى الطلاب

ومن الأمثلة على ذلك:



الشكل: ١-١١: يوضح مثالاً للخطأ في المجزورات (١)



الشكل: ١-٢: يوضح مثالاً للخطأ في المجزورات (٢)

#### ١-٤: تحليل أخطاء الطلاب في الأفعال:

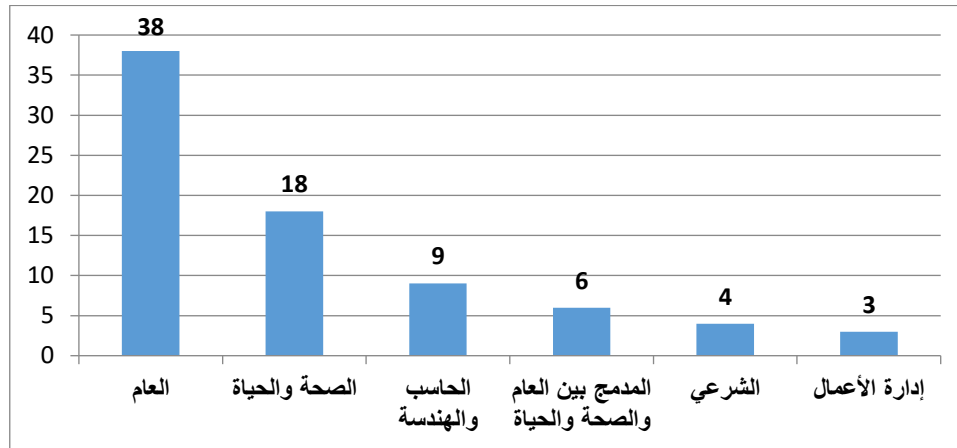
الأخطاء في الفعل تحدث عند استخدام زمن غير مناسب للسياق، مثل كتابة الفعل الماضي بدلاً من المضارع أو العكس. هذا الخطأ قد يؤدي إلى تشويش المعنى وعدم وضوح الزمن الذي حدثت فيه الأحداث. كذلك في وضع العلامة الإعرابية المخالفة للصواب، كجزم الفعل المرفوع، الجدول رقم (١-٤) يوضح عدد الأخطاء في الأفعال، حيث سجل المسار العام أعلى نسبة لأخطاء الطلاب في الأفعال بنسبة ٤٨,٧%، مصنفاً (ضعيف)، يليه مسار الصحة والحياة

الأخطاء النحوية لدى طلاب المرحلة الثانوية - نظام المسارات- في مدارس تعليم جدة

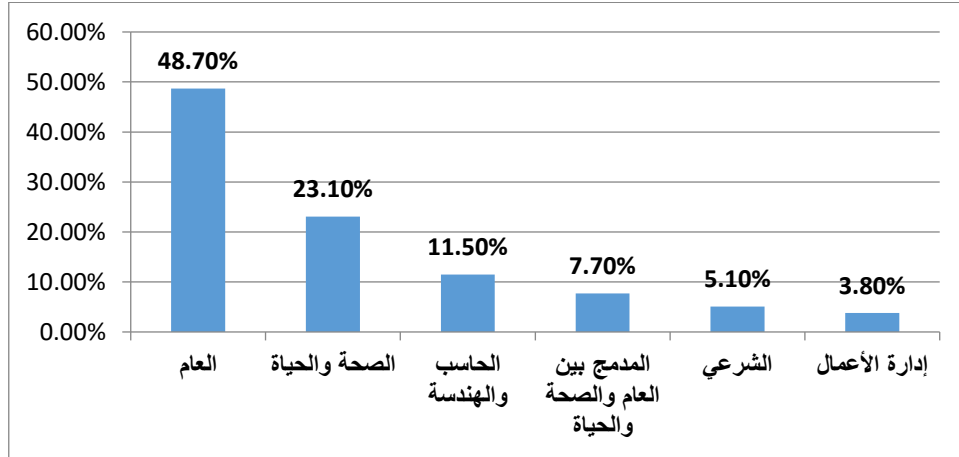
بنسبة ٢٣,١%، وتصنيف (جيد). وفي المرتبة الثالثة جاء مسار الحاسب والهندسة بنسبة أخطاء ١١,٥% وتصنيف (جيد جدًا)، في حين سجلت المسارات الأخرى نسبًا منخفضة جدًا من الأخطاء في الأفعال، حيث صنفت بتصنيف (ممتاز). هذه النتائج تشير إلى تحسن في مستوى الطلاب في كتابة الأفعال في المسارات (الشرعي، المدمج بين العام والصحة والحياة، إدارة الأعمال)، وانخفاضًا في مستوى طلاب المسار العام.

جدول (١-٤): نتائج تحليل الخطأ في الأفعال اعتمادًا على النسب المئوية للأخطاء

المسار التعليمي	عدد أخطاء الطلاب في كتابة زمن الفعل	النسبة المئوية (%)	التصنيف
العام	٣٨	٤٨,٧%	ضعيف
الصحة والحياة	١٨	٢٣,١%	جيد
الحاسب والهندسة	٩	١١,٥%	جيد جدًا
المدمج بين العام والصحة والحياة	٦	٧,٧%	ممتاز
الشرعي	٤	٥,١%	ممتاز
إدارة الأعمال	٣	٣,٨%	ممتاز
المجموع الكلي لأخطاء كتابة زمن الفعل	٧٨	١٠٠%	

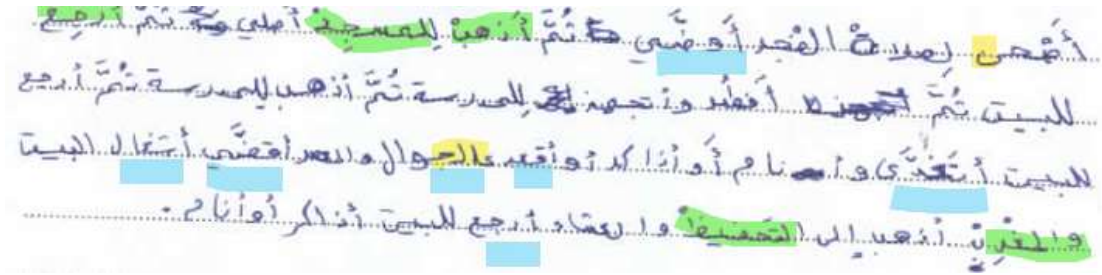


الشكل رقم (١-١٣): أعداد الأخطاء النحوية في كتابة زمن الفعل لدى الطلاب



الشكل رقم (١٤-١): نسب الأخطاء النحوية في كتابة زمن الفعل لدى الطلاب

ومن الأمثلة على ذلك:



الشكل: ١٥-١: يوضح مثالاً للخطأ في الفعل

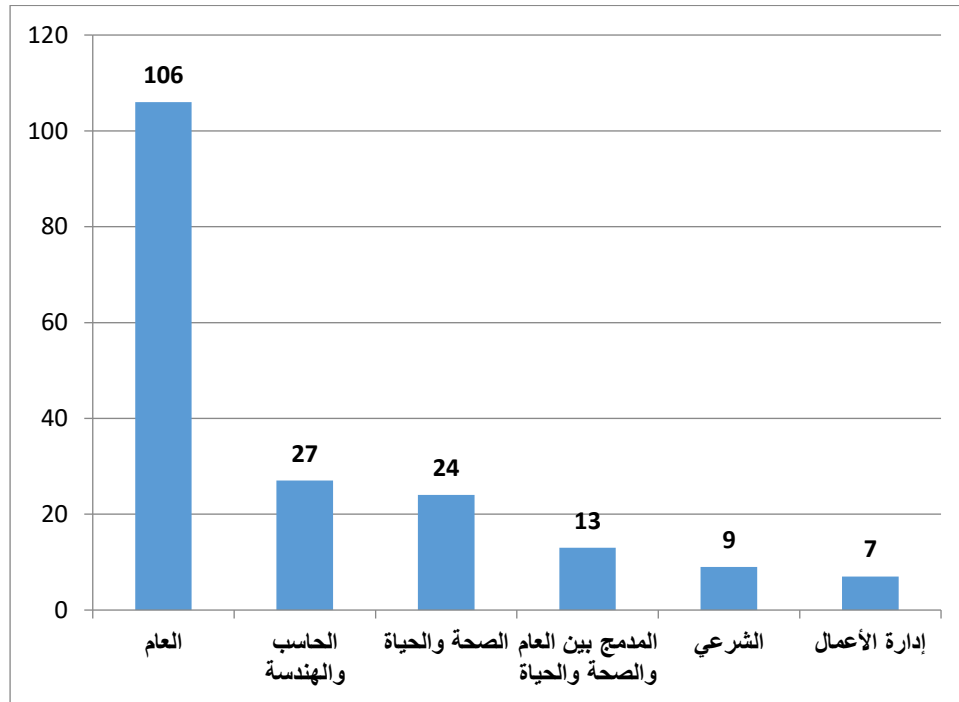
## ٥-١: تحليل أخطاء الطلاب في كتابة الحرف:

يعد الخطأ في كتابة الحرف من الأخطاء التي قد تؤدي إلى تغيير معنى الكلمة بالكامل أو جعلها غير مفهومة؛ لذلك من المهم الانتباه إلى كتابة الحروف بشكل صحيح ومراجعة القواعد الإملائية لضمان الكتابة السليمة والواضحة. يبين الجدول رقم (٥-١) عدد الأخطاء في كتابة الحرف، حيث سجل المسار العام أعلى نسبة لأخطاء كتابة الحرف بنسبة ٥٧%، مصنفاً (غير مجتاز)، يليه مساري الحاسب والهندسة والصحة والحياة بنسب ١٤,٥% و ١٢,٩% على التوالي وبتصنيف (جيد جداً). من جهة أخرى، سجلت المسارات الأخرى نسباً منخفضة جداً من الأخطاء في كتابة الحرف، حيث صُنفت بتصنيف (ممتاز). هذه النتائج تشير إلى تحسن في مستوى الطلاب في كتابة الحرف في المسارات (الشرعي، المدمج بين العام والصحة والحياة، إدارة الأعمال)، وانخفاضاً في مستوى طلاب المسار العام.

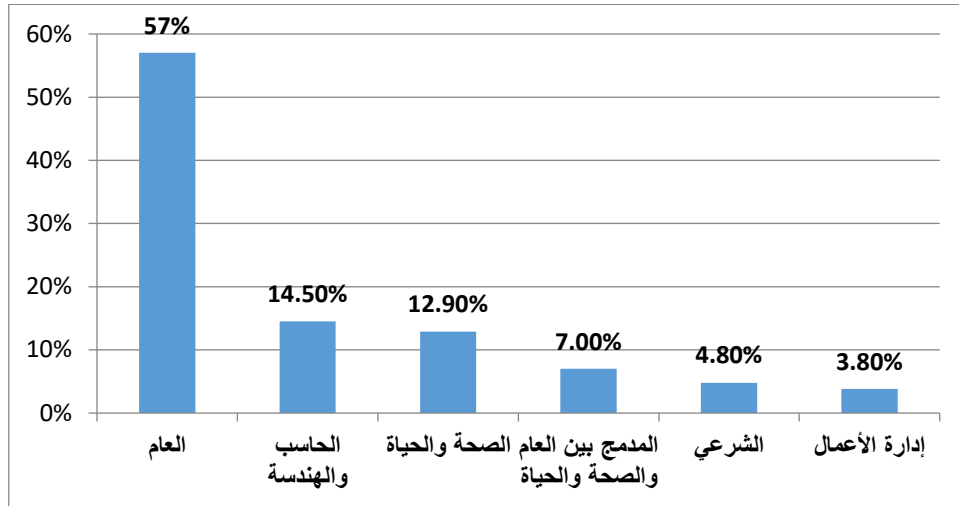
الأخطاء النحوية لدى طلاب المرحلة الثانوية - نظام المسارات- في مدارس تعليم جدة

جدول (٥-١): نتائج تحليل الخطأ في كتابة الحرف اعتمادًا على النسب المئوية للأخطاء

المسار التعليمي	عدد أخطاء الطلاب في كتابة الحرف	النسبة المئوية (%)	التصنيف
العام	١٠٦	٥٧%	غير
الحاسب والهندسة	٢٧	١٤,٥%	جيد جدًا
الصحة والحياة	٢٤	١٢,٩%	جيد جدًا
المدمج بين العام والصحة	١٣	٧,٠%	ممتاز
الشرعي	٩	٤,٨%	ممتاز
إدارة الأعمال	٧	٣,٨%	ممتاز
المجموع الكلي لأخطاء كتابة الحرف	١٨٦	١٠٠%	

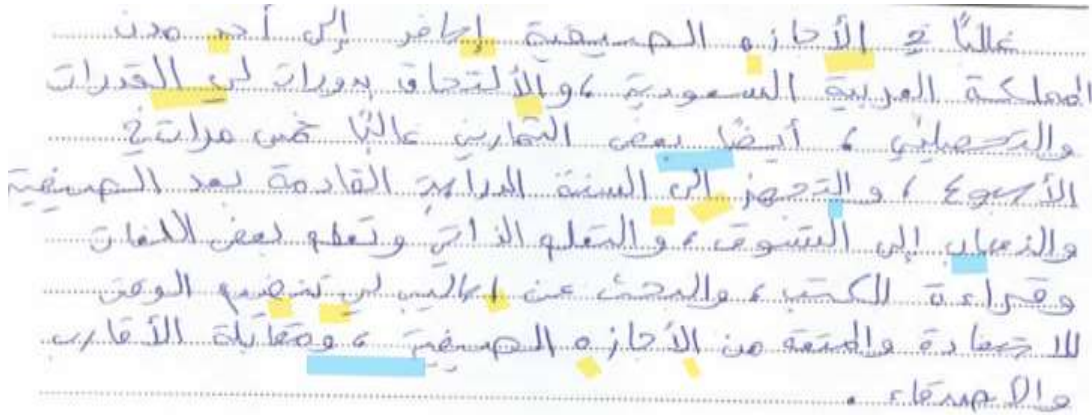


الشكل رقم (١-١٦): أعداد الأخطاء النحوية في كتابة الحرف لدى الطلاب



الشكل رقم (١-١٧): نسب الأخطاء النحوية في كتابة الحرف لدى الطلاب

ومن الأمثلة على ذلك:



الشكل: ١-١٨: يوضح مثالاً للخطأ في الحرف (١)



الشكل: ١-١٩: يوضح مثالاً للخطأ في الحرف (٢)

#### ٦-١: تحليل أخطاء الطلاب في كتابة العدد:

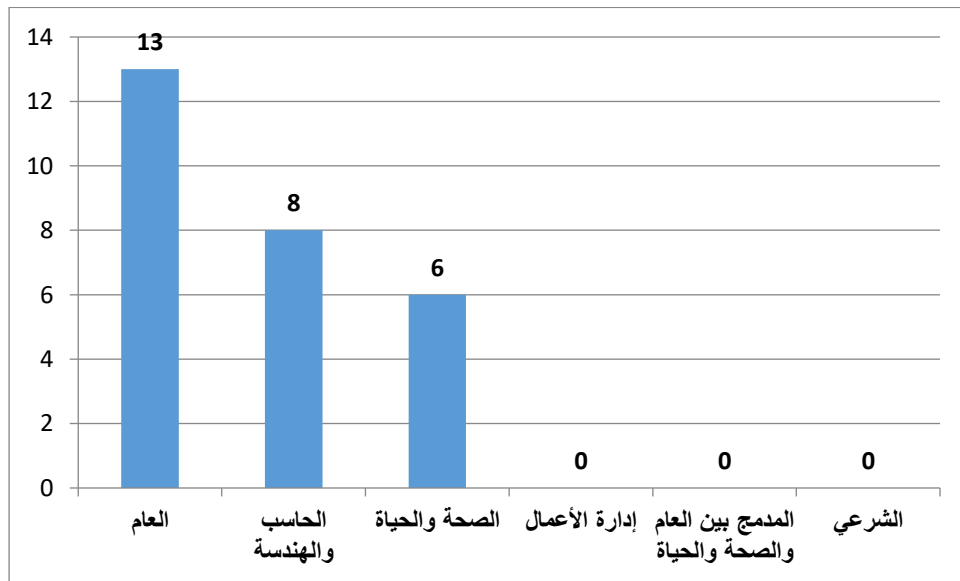
تعد الأخطاء في كتابة العدد من الأخطاء التي تحدث عند عدم مراعاة قواعد العدد والمعدود، مثل كتابة العدد المفرد مع المعدود الجمع أو العكس. والذي قد يؤثر على دقة المعنى ويجعل الجملة غير صحيحة لغويًا. يبين الجدول رقم (٦-١) عدد الأخطاء في كتابة العدد، حيث سجل المسار العام أعلى نسبة لأخطاء كتابة العدد بنسبة ٤٨,١%، مصنفاً (ضعيف)، يليه مساري الحاسب والهندسة والصحة والحياة بنسب ٢٩,٦% و ٢٢,٢% على التوالي وتصنيف (جيد

الأخطاء النحوية لدى طلاب المرحلة الثانوية - نظام المسارات - في مدارس تعليم جدة

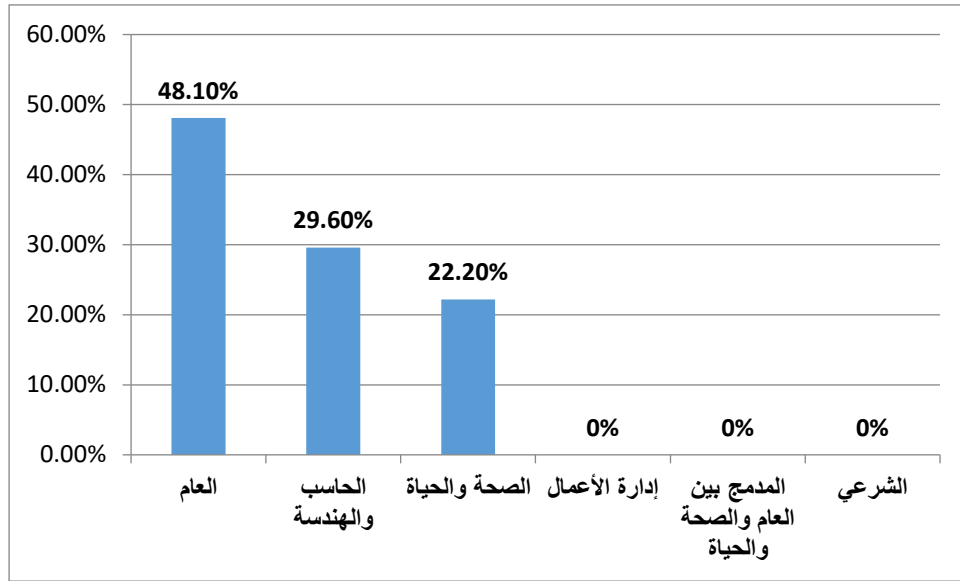
جدًا)، من جهة أخرى، سجلت المسارات الأخرى نسبةً منخفضة جدًا من الأخطاء في كتابة العدد، حيث صُنفت بتصنيف (ممتاز). هذه النتائج تشير إلى تحسن في مستوى الطلاب في كتابة العدد في المسارات (الشرعي، المدمج بين العام والصحة والحياة، إدارة الأعمال)، وانخفاضًا في مستوى طلاب المسار العام.

جدول (١-٦): نتائج تحليل الخطأ في كتابة العدد اعتمادًا على النسب المئوية للأخطاء

المسار التعليمي	عدد أخطاء الطلاب في كتابة الحرف	النسبة المئوية (%)	التصنيف
العام	١٣	٤٨,١%	ضعيف
الحاسب والهندسة	٨	٢٩,٦%	جيد
الصحة والحياة	٦	٢٢,٢%	جيد
إدارة الأعمال	٠	٠%	ممتاز
المدمج بين العام والصحة والحياة	٠	٠%	ممتاز
الشرعي	٠	٠%	ممتاز
المجموع الكلي لأخطاء كتابة العدد	٢٧	١٠٠%	

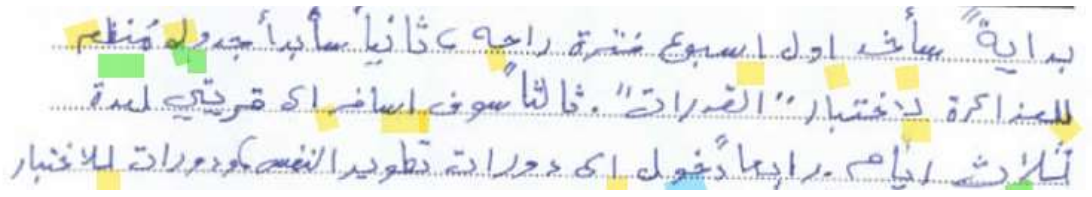


الشكل رقم (١-٢٠): أعداد الأخطاء النحوية في كتابة العدد لدى الطلاب

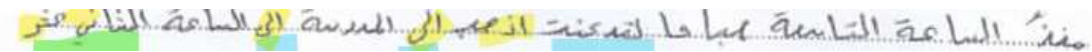


الشكل رقم (١-٢١): نسب الأخطاء النحوية في كتابة العدد لدى الطلاب

ومن الأمثلة على ذلك:



الشكل: ١-٢٢: يوضح مثالاً للخطأ في كتابة العدد (١)



الشكل: ١-٢٣: يوضح مثالاً للخطأ في كتابة العدد (٢)

## ٢: تحليل أخطاء الطلاب النحوية وفقاً للمسار التعليمي

### ١-٢: تحليل الأخطاء النحوية لطلاب المسار العام:

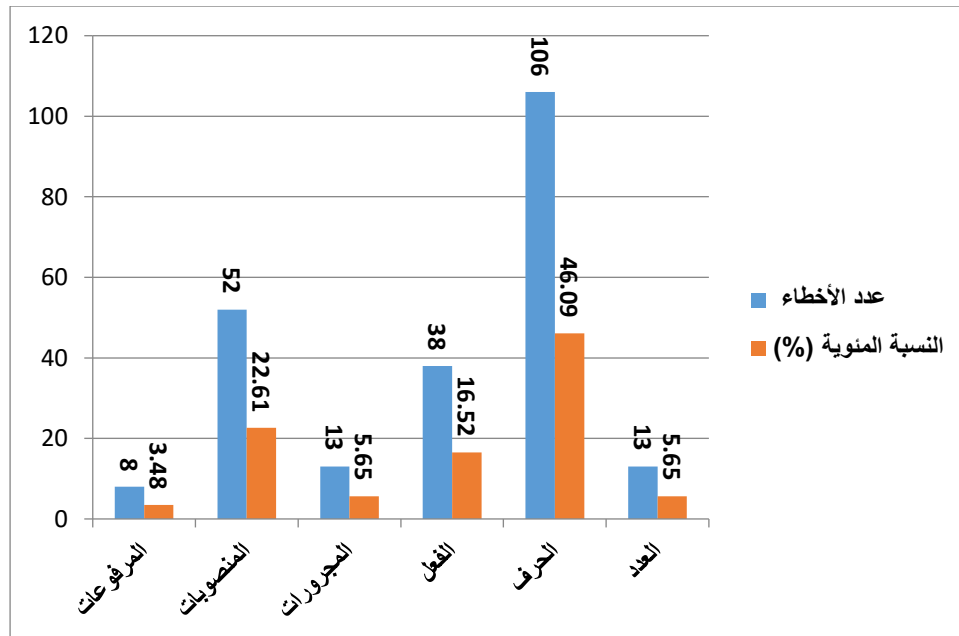
خُلّلت الأخطاء النحوية لطلاب المسار العام والذين بلغ عددهم في عينة الدراسة (١٧٤) طالباً، وبينت النتائج أن الخطأ في كتابة الحرف جاء الأكثر شيوعاً بنسبة ٤٦,٠٩% وبتصنيف (ضعيف)، ثم جاءت أخطاء الطلاب في كتابة المنصوبات في المرتبة الثانية بنسبة بلغت ٢٢,٦١% وبتصنيف (جيد). وفي المرتبة الثالثة جاءت أخطاء الطلاب في الأفعال بنسبة بلغت ١٦,٥٢% وبتصنيف (جيد جداً)، في المقابل بينت النتائج وجود نسب قليلة جداً في باقي الأخطاء الأخرى لدى طلاب المسار العام حيث جاءت بتصنيف (ممتاز). انظر الجدول (١-٢).



الأخطاء النحوية لدى طلاب المرحلة الثانوية - نظام المسارات - في مدارس تعليم جدة

جدول (١-٢): نتائج تحليل الأخطاء النحوية لطلاب المسار العام

نوع الخطأ	عدد الأخطاء	النسبة المئوية (%)	التصنيف	الرتبة (الأكثر أخطاءً)
المرفوعات	٨	٣,٤٨%	ممتاز	٦
المنصوبات	٥٢	٢٢,٦١%	جيد	٢
المجرورات	١٣	٥,٦٥%	ممتاز	٤
الفعل	٣٨	١٦,٥٢%	جيد جدًا	٣
الحرف	١٠٦	٤٦,٠٩%	ضعيف	١
العدد	١٣	٥,٦٥%	ممتاز	٤
المجموع الكلي	٢٣٠	١٠٠%		



الشكل رقم (١-٢): أعداد الأخطاء النحوية ونسبها لطلاب المسار العام

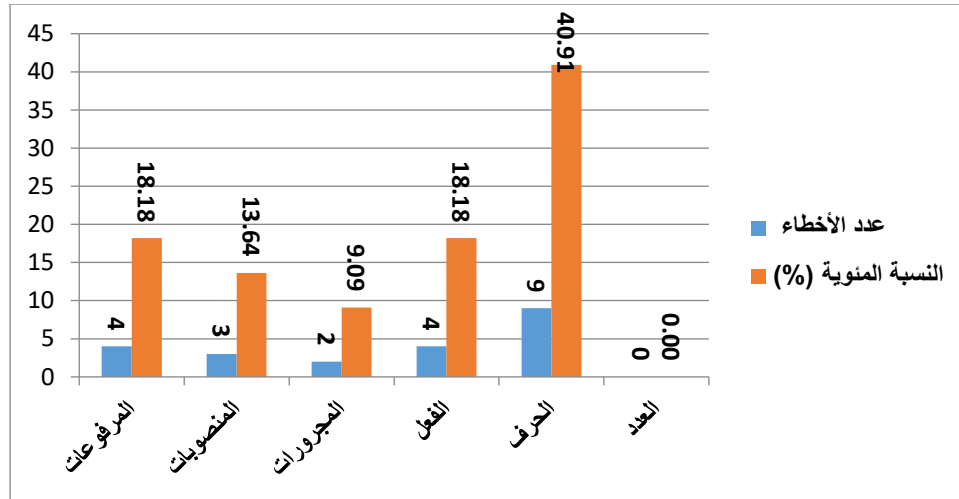
## ٢-٢: تحليل الأخطاء النحوية لطلاب المسار الشرعي:

قام الباحث بتحليل الأخطاء النحوية لطلاب المسار الشرعي والذين بلغ عددهم في عينة الدراسة (١٨) طالبًا، وبينت النتائج أن الخطأ في كتابة الحرف جاء الأكثر شيوعًا بنسبة ٤٠,٩١% وبتصنيف (ضعيف)، ثم جاءت أخطاء الطلاب في كتابة كل من المرفوعات والفعل في المرتبة الثانية بنسبة بلغت ١٨,١٨% وبتصنيف (جيد جدًا). وفي المرتبة الرابعة جاءت أخطاء الطلاب في كتابة المنصوبات بنسبة بلغت ١٣,٦٤% وبتصنيف (جيد جدًا) كذلك. في المقابل بينت النتائج وجود نسب قليلة جدًا في باقي الأخطاء الأخرى لدى طلاب المسار الشرعي حيث جاءت بتصنيف (ممتاز). انظر الجدول (٢-٢).

جدول (٢-٢): نتائج تحليل الأخطاء النحوية لطلاب المسار الشرعي

نوع الخطأ	عدد الأخطاء	النسبة المئوية (%)	التصنيف	الرتبة (الأكثر أخطاءً)
المرفوعات	٤	١٨,١٨%	جيد جدًا	٢
المنصوبات	٣	١٣,٦٤%	جيد جدًا	٤
المجروورات	٢	٩,٠٩%	ممتاز	٥
الفعل	٤	١٨,١٨%	جيد جدًا	٢
الحرف	٩	٤٠,٩١%	ضعيف	١
العدد	٠	٠%	ممتاز	٦
المجموع الكلي	٢٢	١٠٠%		

الأخطاء النحوية لدى طلاب المرحلة الثانوية - نظام المسارات- في مدارس تعليم جدة



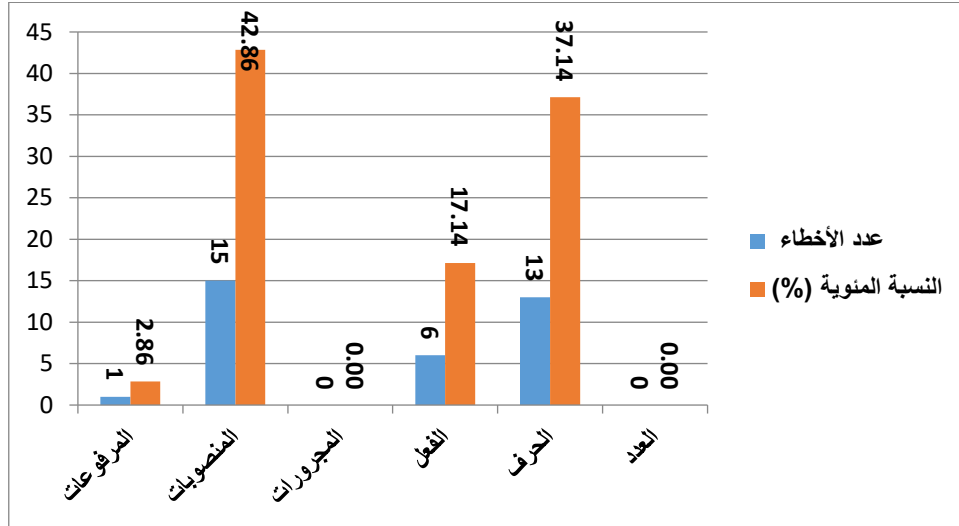
الشكل رقم (٢-٢): أعداد الأخطاء النحوية ونسبها لطلاب المسار الشرعي

### ٣-٢: تحليل الأخطاء النحوية لطلاب المسار المدمج بين العام والصحة والحياة:

خُلّلت الأخطاء النحوية لطلاب المسار المدمج بين العام والصحة والحياة والذين بلغ عددهم في عينة الدراسة (١٥) طالبًا، وبينت النتائج أن الخطأ في كتابة المنصوبات جاء الأكثر شيوعًا بنسبة ٤٢,٨٦% وبتصنيف (ضعيف)، ثم جاءت أخطاء الطلاب في كتابة الحرف في المرتبة الثانية بنسبة بلغت ٣٧,١٤% وبتصنيف (مقبول)، وفي المرتبة الثالثة جاءت أخطاء الطلاب في كتابة الفعل بنسبة بلغت ١٧,١٤% وبتصنيف (جيد جدًا)، في المقابل بينت النتائج وجود نسب قليلة جدًا في باقي الأخطاء الأخرى لدى طلاب المسار المدمج بين العام والصحة والحياة حيث جاءت بتصنيف (ممتاز). انظر الجدول (٣-٢).

جدول (٣-٢): نتائج تحليل الأخطاء النحوية لطلاب المسار المدمج بين العام والصحة والحياة

نوع الخطأ	عدد الأخطاء	النسبة المئوية (%)	التصنيف	الرتبة (الأكثر أخطاءً)
المرفوعات	١	٢,٨٦%	ممتاز	٤
المنصوبات	١٥	٤٢,٨٦%	ضعيف	١
المجرورات	٠	٠%	ممتاز	٥
الفعل	٦	١٧,١٤%	جيد جدًا	٣
الحرف	١٣	٣٧,١٤%	مقبول	٢
العدد	٠	٠%	ممتاز	٥
المجموع	٣٥	١٠٠%		



الشكل رقم (٢-٣): أعداد الأخطاء النحوية ونسبها لطلاب المسار المدمج بين العام والصحة والحياة

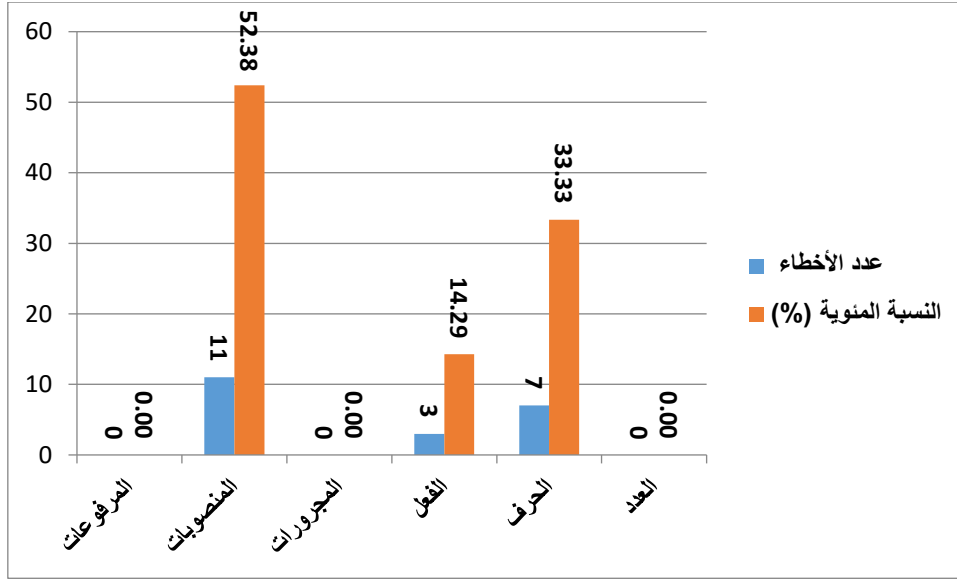
#### ٢-٤: تحليل الأخطاء النحوية لطلاب مسار إدارة الأعمال:

خُلّلت الأخطاء النحوية لطلاب مسار إدارة الأعمال والذين بلغ عددهم في عينة الدراسة (٢٤) طالبًا، وبينت النتائج أن الخطأ في كتابة المنصوبات جاء الأكثر شيوعًا بنسبة ٥٢,٣٨% وبتصنيف (غير ممتاز)، ثم جاءت أخطاء الطلاب في كتابة الحرف في المرتبة الثانية بنسبة بلغت ٣٣,٣٣% وبتصنيف (مقبول). وفي المرتبة الثالثة جاءت أخطاء الطلاب في كتابة الفعل بنسبة بلغت ١٤,٢٩% وبتصنيف (جيد جدًا)، في المقابل بينت النتائج لا يوجد أخطاء لدى طلاب مسار إدارة الأعمال في باقي المواضيع. انظر الجدول (٢-٤).

جدول (٢-٤): نتائج تحليل الأخطاء النحوية لطلاب مسار إدارة الأعمال

نوع الخطأ	عدد الأخطاء	النسبة المئوية (%)	التصنيف	الرتبة (الأكثر أخطاءً)
المرفوعات	٠	٠	ممتاز	٤
المنصوبات	١١	٥٢,٣٨%	غير ممتاز	١
المجرورات	٠	٠%	ممتاز	٤
الفعل	٣	١٤,٢٩%	جيد جدًا	٣
الحرف	٧	٣٣,٣٣%	مقبول	٢
العدد	٠	٠%	ممتاز	٤
المجموع	٢١	١٠٠%		

الأخطاء النحوية لدى طلاب المرحلة الثانوية - نظام المسارات- في مدارس تعليم جدة



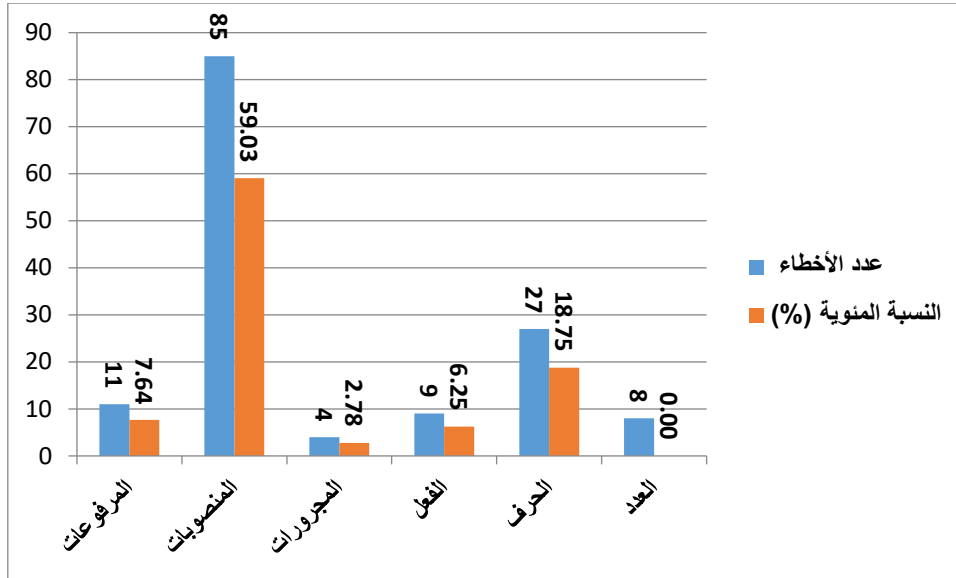
الشكل رقم (٢-٤): أعداد الأخطاء النحوية ونسبها لطلاب مسار إدارة الأعمال

## ٢-٥: تحليل الأخطاء النحوية لطلاب مسار الحاسب والهندسة:

خللت الأخطاء النحوية لطلاب مسار الحاسب والهندسة والذين بلغ عددهم في عينة الدراسة (٧٩) طالباً، وبينت النتائج أن الخطأ في كتابة المنصوبات جاء الأكثر شيوعاً بنسبة ٥٩,٠٣% وبتصنيف (غير ممتاز)، ثم جاءت أخطاء الطلاب في كتابة الحرف في المرتبة الثانية بنسبة بلغت ١٨,٧٥% وبتصنيف (جيد جداً). في المقابل بينت النتائج أن كتابة كل من (المرفوعات والمجزورات والفعل والعدد) قد جاءت بتصنيف (ممتاز) وبنسب متفاوتة. انظر النتائج في الجدول (٢-٥).

جدول (٢-٥): نتائج تحليل الأخطاء النحوية لطلاب مسار الحاسب والهندسة

نوع الخطأ	عدد الأخطاء	النسبة المئوية (%)	التصنيف	الرتبة (الأكثر أخطاءً)
المرفوعات	١١	٧,٦٤%	ممتاز	٣
المنصوبات	٨٥	٥٩,٠٣%	غير ممتاز	١
المجزورات	٤	٢,٧٨%	ممتاز	٥
الفعل	٩	٦,٢٥%	ممتاز	٤
الحرف	٢٧	١٨,٧٥%	جيد جداً	٢
العدد	٨	٠%	ممتاز	٦
المجموع الكلي	١٤٤	١٠٠%		



الشكل رقم (٢-٥): أعداد الأخطاء النحوية ونسبها لطلاب مسار الحاسب والهندسة

## ٢-٦: تحليل الأخطاء النحوية لطلاب مسار الصحة والحياة:

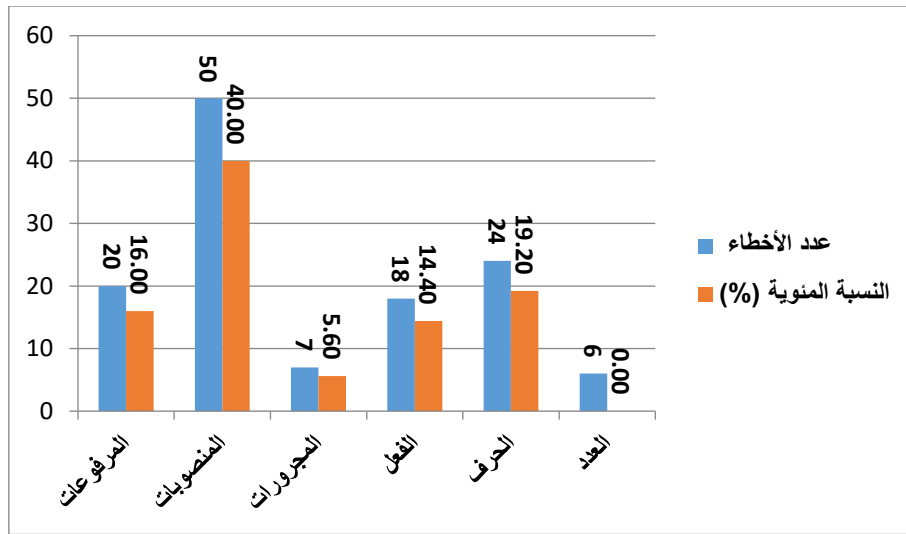
خللت الأخطاء النحوية لطلاب مسار الصحة والحياة والذين بلغ عددهم في عينة الدراسة (١١٣) طالباً، وبينت النتائج أن الخطأ في كتابة المنصوبات جاء الأكثر شيوعاً بنسبة ٤٠% وتصنيف (ضعيف)، ثم جاءت أخطاء الطلاب في كتابة الحرف في المرتبة الثانية بنسبة بلغت ١٩,٢% وتصنيف (جيد جداً). وفي المرتبة الثالثة جاءت أخطاء الطلاب في كتابة المرفوعات بنسبة بلغت ١٦% وتصنيف (جيد جداً)، وفي المرتبة الرابعة جاءت أخطاء الطلاب في كتابة الفعل بنسبة بلغت ١٤,٤% وتصنيف (جيد جداً) كذلك، في حين بينت النتائج أن كتابة المجرورات (والعدد) قد جاءت بتصنيف (ممتاز)، بحيث لا يوجد أخطاء لدى الطلاب في كتابة العدد. انظر النتائج في الجدول (٢-٦).

جدول (٢-٦): نتائج تحليل الأخطاء النحوية لطلاب مسار الصحة والحياة

نوع الخطأ	عدد الأخطاء	النسبة المئوية (%)	التصنيف	الرتبة (الأكثر أخطاءً)
المرفوعات	٢٠	١٦%	جيد جداً	٣
المنصوبات	٥٠	٤٠%	ضعيف	١
المجرورات	٧	٥,٦%	ممتاز	٥

الأخطاء النحوية لدى طلاب المرحلة الثانوية - نظام المسارات - في مدارس تعليم جدة

٤	جيد جدًا	١٤,٤%	١٨	الفعل
٢	جيد جدًا	١٩,٢%	٢٤	الحرف
٦	ممتاز	٠%	٦	العدد
١٠٠%			١٢٥	المجموع الكلي



الشكل رقم (٢-٦): أعداد الأخطاء النحوية ونسبها لطلاب مسار الصحة والحياة

### الخاتمة

عملت الدراسة على إبراز الأخطاء النحوية لدى طلاب المرحلة الثانوية - نظام المسارات - في مدارس تعليم جدة، محاولةً الإجابة عن السؤال الرئيس: ما الأخطاء النحوية لدى طلاب المرحلة الثانوية - نظام المسارات - في مدارس تعليم جدة؟ فقامت بأخذ عينة من كتابات الطلاب، ثم جمعها وتصحيحها، وتحديد الخطأ وتكراره في كل مسار، ثم تصنيفه. وتوصلت إلى عددٍ من النتائج، ومنها:

- تتفق الدراسة مع دراسة الجدعاني في أن من أسباب تلك الأخطاء قصور المقرر الدراسي.
- سجل مسار الصحة والحياة أعلى نسبة للأخطاء في كتابة المرفوعات بنسبة ٤٥,٥%، مصنفاً (ضعيف).
- سجل مسار الحاسب والهندسة أعلى نسبة للأخطاء في كتابة المنصوبات بنسبة ٣٩,٤%، مصنفاً (مقبول).

- سجل المسار العام أعلى نسبة للأخطاء في عددٍ من الأبواب ومنها: كتابة الحرف إذ بلغت نسبة أخطائه ٥٧%، مصنفاً (غير مجتاز)، ثم كتابة المجزورات إذ بلغت نسبة أخطائه ٥٠%، مصنفاً (ضعيف)، ثم الأفعال وبلغت نسبة أخطائه ٤٨,٧%، مصنفاً (ضعيف)، ثم كتابة العدد وبلغت نسبة أخطائه ٤٨,١%، مصنفاً (ضعيف).
- ضعف طلاب المرحلة الثانوية - نظام المسارات - لغوياً.
- تقترح الدراسة مراجعة المحتوى اللغوي للمقررات الدراسية ومدى ملاءمته للمسارات التعليمية.
- تقترح الدراسة تكثيف الأبواب النحوية في مقررات اللغة العربية للمرحلة الثانوية - نظام المسارات - وأن يُقدم لها بشكل شيق.
- تقترح الدراسة إعادة النظر في مقررات اللغة العربية في جميع المراحل التعليمية، وفصل مواد اللغة العربية بعضها عن بعض.
- تقترح الدراسة إعادة النظر في الخطط الدراسية لمقررات اللغة العربية.

### المصادر والمراجع

#### المراجع العربية

- بشرى، بوخدو، والسحاب يامنة، الأخطاء اللغوية الشائعة لدى تلاميذ سلكي التعليم الثانوي، دراسة ميدانية، ٢٠١٤م-٢٠١٥م، الدراسات العربية، جامعة محمد الأول وجده، المغرب.
- التل، عاتكة أحمد، تحليل الأخطاء الكتابية لدى متعلمي اللغة العربية من غير الناطقين بها، رسالة ماجستير، ١٩٨٩م، جامعة اليرموك، الأردن.
- جامعة المدينة العالمية، أسس بناء المناهج وتنظيماتها، ٢٠٢٠م.
- الجدعاني، فاطمة بنت عبيد. (٢٠١٥). الأخطاء الكتابية في مادة الإنشاء لدى طالبات المستوى الرابع في معهد اللغة العربية لغير الناطقين بها في جامعة أم القرى دراسة وصفية تحليلية، رسالة ماجستير، جامعة الملك عبد العزيز، جدة.
- الراجحي، عبده، (١٩٩٥م)، علم اللغة التطبيقي وتعليم العربية، الإسكندرية، دار المعرفة الجامعية.
- وزارة التعليم، (١٤٤٥هـ)، دليل الخطط الدراسية، الإصدار الثالث، السعودية، مركز تطوير المناهج.
- عبد التواب، رمضان. (٢٠٠٠)، لحن العامة والتطور اللغوي، ط٢، مكتبة زهراء الشرق، القاهرة.

#### المراجع الأجنبية

- Corder, S. P. (1974). Error Analysis and Interlanguage. Oxford University Press.
- Ellis, R. (1997). Second Language Acquisition. Oxford University Press.
- James, C. (1998). Errors in language learning and use: Exploring error analysis. Routledge.



### المراجع العربية بالحروف اللاتينية

- Bushrá, bwkhdw, wa-al-sahāb yāmnh, al-akhtā' al-lughawīyah al-shā'i'ah ladá talāmīdh slky al-Ta'līm al-thānawī (dirāsah maydānīyah), (Jāmi'at Muḥammad al-Awwal wjdh, al-Maghrib, 2014-2015).
- al-Tall, 'Ātikah Aḥmad, taḥlīl al-akhtā' al-kitābīyah ladá mt'lmy al-lughah al-'Arabīyah min ghayr al-nāṭiqīn bi-hā, ḥaythu drst al-bāḥithah al-akhtā' al-kitābīyah ladá 'ayyīnah al-dirāsah fī al-mustawayayn al-Mutawassīṭ wālmtdm min mt'lmy al-'Arabīyah min ghayr al-nāṭiqīn bi-hā, (Jāmi'at al-Yarmūk, al-Urdun, 1989).
- Jāmi'at al-Madīnah al-'Ālamīyah, Usus binā' al-Manāhij wtnzymāthā, 2020.
- al-Jad'ānī, Fāṭimah bint 'Ubayd, (2015), al-akhtā' al-kitābīyah fī māddat al-inshā' ladá ṭālibāt al-mustawā al-rābi' fī Ma'had al-lughah al-'Arabīyah li-ghayr al-nāṭiqīn bi-hā fī Jāmi'at Umm al-Qurā dirāsah waṣfīyah taḥlīlīyah, Risālat mājīstīr, Jāmi'at al-Malik 'Abd al-'Azīz, Jiddah.
- al-Rājiḥī, 'Abduh, 'ilm al-lughah al-taṭbīqī, wa-ta'līm al-'Arabīyah, (al-Iskandarīyah, Dār al-Ma'rifah al-Jāmi'īyah, 1995), §49.
- Wizārat al-Ta'līm, Dalīl al-Khiṭaṭ al-dirāsīyah, (Markaz taṭwīr al-Manāhij, al-iṣdār al-thālith, 1445h), §13.

## Grammatical Errors Among Pathways' Students at secondary schools in Jeddah

**Ali bin Radah Al-Jadaan<sup>1</sup>**

**Saeed bin Ali Al-Aslaa<sup>2</sup>**

<sup>1</sup>PhD student in the Department of Arabic Language and Literature

aljdany1403@gmail.com

<sup>2</sup> Associate Professor of Linguistics, Department of General Courses  
King Abdulaziz University, Jeddah, Saudi Arabia

salaslaa@kau.edu.sa

### Abstract

The current study aims to examine the grammatical errors among high school students — in the tracks system — in Jeddah. It attempts to answer the main question: What are the most frequent grammatical errors among high school students — in the tracks system — in Jeddah's schools? The study took a sample of student writings, collected and corrected them, identified errors and their frequency in each track, then classified them. The results showed that the general track recorded the highest percentage of errors in a number of areas including: letter writing with an error rate of 57%, classified as (not passing), then writing of genitives with an error rate of 50%, classified as (weak), then in verbs with an error rate of 48.7%, classified as (weak), then writing numbers with an error rate of 48.1%, classified as (weak). Meanwhile, the Health and Life track recorded the highest percentage of errors in writing of grammatical units that take nominative case markers at 45.5%, classified as (weak), and the Computer and Engineering track recorded the highest percentage of errors in writing of grammatical units that take the accusative case markers at 39.4%, classified as (acceptable).

**Keywords:** Grammatical errors, errors analysis, tracks system, Nominatives, Accusatives.